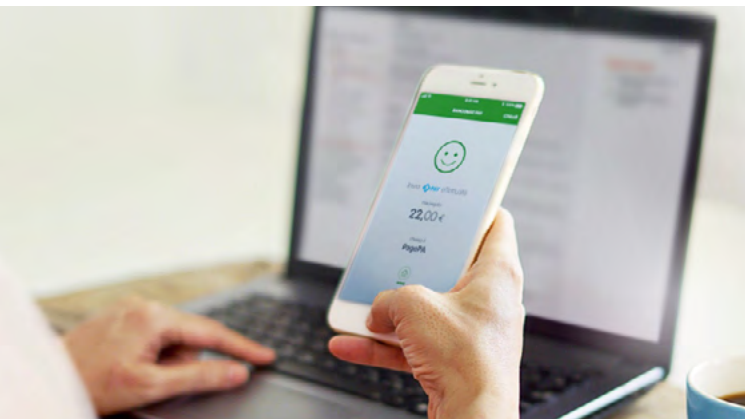


## A chi si rivolge



## Bancomat Pay®

**B**ANCOMAT Pay® è un servizio che consente di utilizzare il proprio dispositivo mobile per disporre le seguenti operazioni in euro in Italia e all'estero:

- **scambiare denaro** tra privati o associazioni senza scopo di lucro, anche se clienti di banche diverse
- **fare acquisti** nei negozi che aderiscono al servizio
- **fare acquisti online**, con unico addebito o con pagamenti ricorrenti, su siti/app che aderiscono al servizio
- **effettuare pagamenti su pagoPA** (anche tasse universitarie e mense scolastiche)
- **previa attivazione del Servizio Accedi con BANCOMAT Pay®**, è possibile registrarsi e quindi accedere sui siti internet degli esercenti abilitati a questo Servizio. L'attivazione di tale funzionalità è gratuita e non si configura come un sistema di pagamento



Inquadra il QR code per maggiori informazioni su Bancomat Pay®

BANCOMAT Pay® è un servizio disponibile **per tutti i clienti titolari del contratto MyKey** che hanno almeno una carta di pagamento abilitata (carta di debito o prepagata con IBAN dispositivo) o hanno sottoscritto il contratto dedicato per il servizio in fase di apertura di conto corrente e che hanno scaricato l'App Intesa Sanpaolo Mobile su uno smartphone compatibile.

L'adesione al servizio è possibile solo per le persone fisiche, residenti in Italia.

Il servizio **NON** può essere utilizzato dalle persone giuridiche e da chi non è residente in Italia. I pagamenti ricorrenti non sono disponibili per i minorenni.

È possibile sottoscrivere il servizio con lo stesso numero di cellulare su più rapporti personali (IBAN) presenti su Banche aderenti diverse. Il servizio è utilizzabile sul territorio dei seguenti paesi: Italia, Stato del Vaticano, San Marino.

## I plus e i rischi



### IL CLIENTE PUÒ PAGARE IN MODO FACILE E VELOCE

Selezionando dalla rubrica la persona a cui si vuole inviare o richiedere denaro, oppure inquadrando il QR-Code dell'esercente da cui si sta acquistando.



**Se il cliente ha inviato denaro con BANCOMAT Pay® ad un beneficiario aderente al servizio, di qualsiasi banca, l'importo viene trasferito in tempo reale al beneficiario e decurtato dal saldo disponibile del cliente. Se il cliente ha inviato denaro con BANCOMAT Pay® ad un beneficiario NON aderente al servizio, l'operazione rimane in sospeso per 30 giorni. Se in questi 30 giorni il beneficiario non attiva il servizio o riscuote tramite il sito di Bancomat, l'operazione è annullata.**

### PIÙ SICUREZZA NEGLI ACQUISTI IN RETE

È possibile fare acquisti online sui siti convenzionati inserendo solo il numero di cellulare, senza bisogno di inserire i dati della carta.

### UN PRATICO SISTEMA PER CONDIVIDERE UNA SPESA

Con BANCOMAT Pay è possibile creare un gruppo tra i propri contatti e gestire le spese tra gli utenti di questo gruppo grazie alle funzionalità "Dividi spesa" o "Colletta".

### PIÙ CONVENIENZA CON BANCOMAT PAY®

Per i trasferimenti di denaro tra privati al di sotto dei 50 euro non sono applicate commissioni.

# A cosa prestare attenzione



## I LIMITI DI BANCOMAT PAY®

Il servizio ha i seguenti limiti operativi standard:

- importo massimo giornaliero: 500 euro (aumentabile a 1500 euro)
- importo massimo mensile: 1500 euro



**I limiti operativi delle varie tipologie di operazioni possono essere definiti dal cliente con l' app Intesa Sanpaolo Mobile indicando la soglia desiderata, che può essere aumentata secondo le proprie esigenze fino a 1500 oppure ridotta fino a 0 euro, nella sezione "PROFILO BANCOMAT Pay-Limiti".**

# Condizioni Economiche



**Se il cliente ha una carta di debito o una carta prepagata con IBAN dispositivo, l'attivazione del servizio BANCOMAT Pay® è gratuita e avviene al momento dell'acquisto della carta stessa.**

Se il cliente ha sottoscritto il contratto di BANCOMAT Pay® quando ha aperto un conto corrente e non è in possesso di una carta di debito o di una carta prepagata con IBAN dispositivo, il servizio prevede un canone mensile di 0,75 euro.

Se, dopo la firma del contratto di BANCOMAT Pay®, il cliente diventa titolare anche di una carta di pagamento della banca a cui è associato il servizio BANCOMAT Pay® (carta di debito o carta prepagata con IBAN dispositivo) il canone non è più addebitato, fino a quando rimane in essere il contratto di almeno una di tali carte.

Le condizioni economiche dei pagamenti disposti dai siti delle Pubbliche Amministrazioni e Gestori di Servizi Pubblici aderenti al Sistema PagoPA sono esposte prima dell'esecuzione del pagamento dopo aver selezionato "BANCOMAT Pay®" nei siti sopra indicati.

Costo	Importo
Invio denaro tra privati di importo minore o uguale a 50 euro	0,0 euro
Invio denaro tra privati di importo superiore a 50 euro	1,00 euro (costo standard applicato) Sono fatte salve eventuali deroghe "ad personam" di rapporto riconosciute ai clienti che nei mesi di aprile e maggio 2015 hanno ricevuto la comunicazione di modifica unilaterale del contratto di conto corrente o Carta Superflash/ Carta Pensione, al fine di non addebitare per le operazioni di invio di denaro superiori a 50 euro un costo maggiore di quello applicato loro per i bonifici disposti via internet.
Richiesta/ricezione denaro di qualsiasi importo	0,0 euro
Acquisti presso esercenti (sia negozi fisici che online)	0,0 euro

### Messaggio Pubblicitario con finalità promozionale.

Per le condizioni contrattuali dei servizi bancari citati consulta i fogli informativi e la [Guida ai Servizi](#) disponibili in filiale, in app e su [www.intesasanpaolo.com](http://www.intesasanpaolo.com).

# Come utilizzare BANCOMAT Pay®



## COME CREARE GRUPPI CON BANCOMAT PAY®

Con BANCOMAT Pay® è possibile creare un gruppo tra i propri contatti e **gestire le spese tra gli utenti** di questo gruppo grazie alle funzionalità:

- “Colletta”, per raccogliere somme di denaro da più utenti (il cliente indica la quota richiesta, ma ciascun contatto è libero di dare più o meno denaro)
- “Dividi spesa”, per richiedere somme di denaro a più utenti (il cliente scrive l'importo complessivo speso e il sistema divide l'importo per il numero di persone del gruppo)

## COME PAGARE NEI NEGOZI CONVENZIONATI

Il cliente può **cercare il negozio più vicino** tramite la funzione “Vicino a me” presente nell'app (in alto a sinistra). Per pagare il cliente digita l'importo e lo invia all'esercente, oppure inquadra il QR-code mostrato dall'esercente e conferma l'operazione.

Il pagamento non confermato o rifiutato dall'esercente entro il tempo limite previsto non viene eseguito e il cliente riceve adeguata notifica.

## COME PAGARE ONLINE

Il servizio BANCOMAT Pay® è disponibile sui siti/app di e-commerce che aderiscono al servizio.

Per acquistare in rete con BANCOMAT Pay® è sufficiente:

- **selezionare BANCOMAT Pay®** tra le modalità di pagamento proposte dal sito/app
- **digitare il proprio numero di cellulare** a cui è associato il servizio
- **confermando l'inserimento** di tale numero, si riceve sul cellulare indicato una notifica con i dati del pagamento precompilati e non modificabili (importo e beneficiario del pagamento)
- **confermare oppure annullare l'operazione** tramite i codici di sicurezza (codice O-Key SMS, oppure PIN/ riconoscimento biometrico)

## COME ATTIVARE IL SERVIZIO ACCEDI CON BANCOMAT PAY®

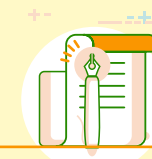
Il Servizio **Accedi con BANCOMAT Pay®** permette al cliente di registrarsi sui siti internet degli Esercenti abilitati a questo Servizio, inserendo il numero di cellulare abilitato a BANCOMAT Pay® e di autorizzare i limiti operativi delle varie tipologie di operazioni possono essere definiti dal cliente con l'app Intesa Sanpaolo Mobile indicando la soglia desiderata, che può essere aumentata secondo le proprie esigenze fino a 1500 oppure ridotta fino a 0 euro, con l'inserimento dei codici di sicurezza (PIN/impronta digitale/Face ID/O-Key sms) la trasmissione all'Esercente di alcuni dei dati (p.e. nome, cognome, numero di telefono, CF) presenti nel proprio profilo BANCOMAT Pay®.

Il cliente potrà successivamente **accedere ai siti internet** su cui avrà effettuato la registrazione, inserendo il numero di cellulare e autorizzare l'accesso tramite l'inserimento dei codici di sicurezza. Per attivare il Servizio Accedi con BANCOMAT Pay® è sufficiente accedere dal menù “Impostazioni e Privacy” dell'app Intesa Sanpaolo Mobile, nella sezione Profilo BANCOMAT Pay®, campo “Accedi con BANCOMAT Pay®” ed attivare lo specifico Servizio confermando mediante l'apposizione del PIN, impronta digitale, riconoscimento facciale o Okey SMS.

In alternativa, sarà possibile attivare il Servizio Accedi con BANCOMAT Pay® direttamente in fase di prima registrazione ad un sito abilitato utilizzando le credenziali BANCOMAT Pay®. **Per disattivare il Servizio Accedi con BANCOMAT Pay®** è sufficiente accedere dal menù “Impostazioni e Privacy” dell'app Intesa Sanpaolo Mobile, nella sezione Profilo BANCOMAT Pay®, campo “Accedi con BANCOMAT Pay®” e disattivare lo specifico Servizio confermando mediante l'apposizione di PIN, impronta digitale, riconoscimento facciale o Okey SMS. La disattivazione impedisce l'utilizzo del Servizio Accedi con BANCOMAT Pay® anche sui siti internet presso i quali il Servizio stesso fosse stato in precedenza utilizzato.

Si precisa che il Servizio Accedi con BANCOMAT Pay® non è un Servizio di pagamento e che il cliente non è obbligato a fare acquisti tramite il Servizio di pagamento BANCOMAT Pay® sui siti ove il cliente si sia registrato.

# BANCOMAT Pay®



BANCOMAT Pay® è il servizio che permette di scambiare somme di denaro tra privati utilizzando il numero di cellulare del beneficiario e pagare nei negozi convenzionati via smartphone.

## ATTIVARE O DISATTIVARE BANCOMAT PAY®



**Il cliente può disattivare il servizio e riattivarlo in qualunque momento tramite l'apposita funzione disponibile da sito o app Intesa Sanpaolo Mobile**

Per riattivare il servizio basta seguire questi passaggi:

1. **scegliere BANCOMAT Pay®** dalla pagina di benvenuto
2. **confermare o modificare il numero** di cellulare a cui collegare il servizio
3. **scegliere il conto o la carta prepagata** da cui inviare e ricevere un BANCOMAT Pay®

In fase di attivazione del servizio, il cliente sceglierà il numero di cellulare e il conto corrente in euro (o la carta prepagata con IBAN) su cui attivare BANCOMAT Pay®.

Il conto di pagamento da cui effettuare i trasferimenti sarà anche quello su cui potrà riceverli.

**I contenuti di questa brochure informativa sono di Intesa Sanpaolo e Nexi. Lo schema, che prevede l'adozione di un linguaggio semplice e accessibile, deriva dal confronto svolto tra la Banca e le Associazioni dei consumatori**